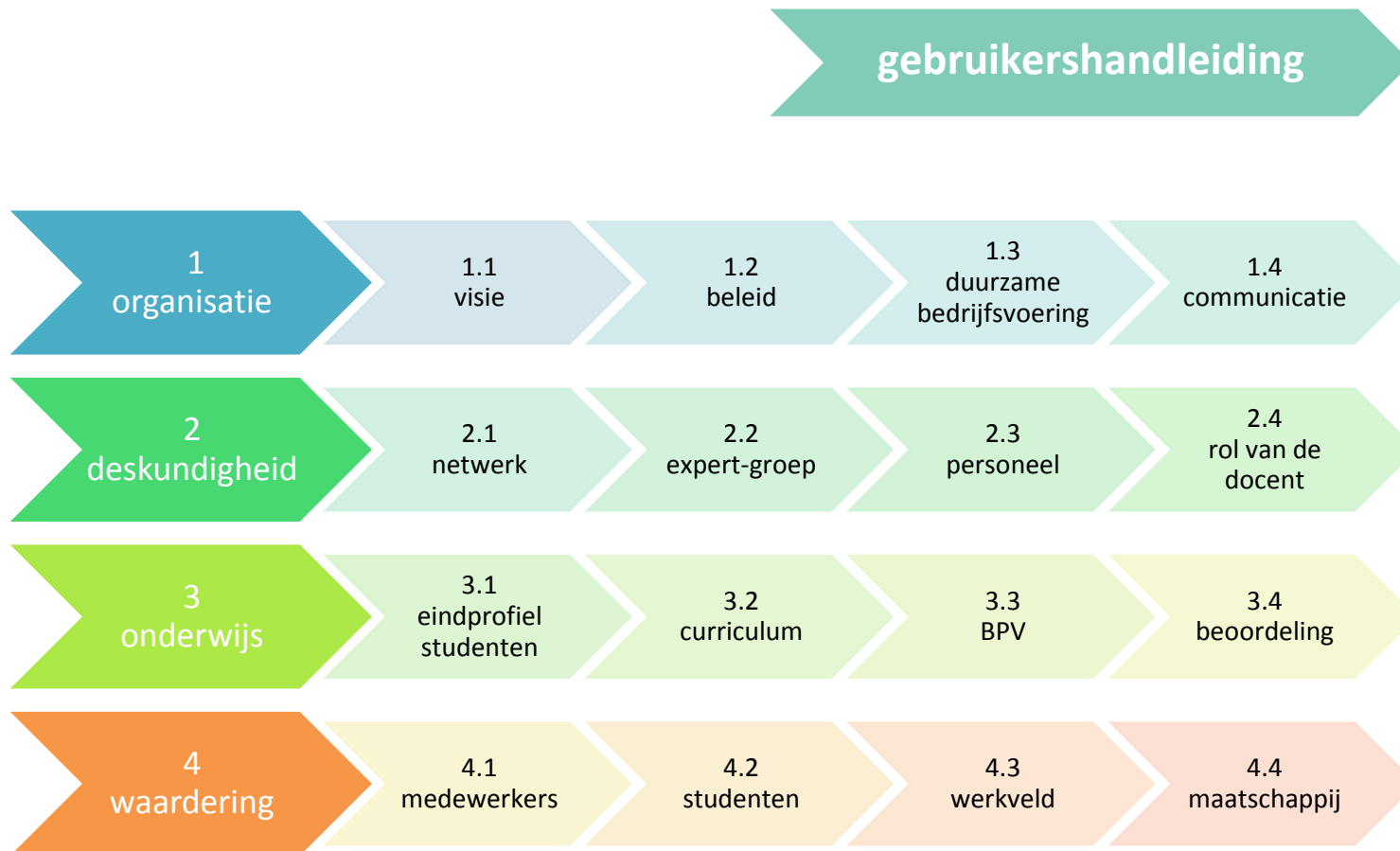


Het Groene Kompas

voor duurzame ontwikkeling in het MBO



Colofon

Het Groene Kompas, voor duurzame ontwikkeling in het MBO

Handleiding, februari 2016

Ontwikkeld door:

Heleentje Swart, Nordwin College

Anne Remmerswaal Wageningen Universiteit, Educatie- en Competentiestudies

Geertje Damstra, Oberon

Met dank aan:

Arjen Wals, WUR, Hoogleraar Transformatief Leren voor Sociaal-ecologische Duurzaamheid/ Unesco Chair

Annet van den Broek, Nordwin College, College van Bestuur

Olivier Bello, Noesis Consulting

Het Groene Kompas is een aangepaste versie van het instrument AISHE (Auditing Instrument for Sustainability in Higher Education). In het kader van het NRO-gefinancierde project Meer dan de Som der Delen – de verankering van duurzaamheid in de gehele schoolorganisatie is dit instrument doorontwikkeld voor het MBO. De website is tot stand gekomen met behulp van financiering door NRO en het programma DuurzaamDoor.

INHOUDSOPGAVE

1	INLEIDING	4
1.1	In het kort	
1.2	Leeswijzer	
2.	HET GROENE KOMPAS	5
2.1	Hoe zit het Groene Kompas in elkaar? Tabel 1 – overzicht van de 5 fases Tabel 2 – voorbeeld van hoe de 5 fases zijn uitgewerkt	
2.2	Werkwijze a. Vooraf b. Aan de slag c. Afsluiten van het gesprek	
3.	WORKSHOP	10
3.1	Cases om te oefenen met het Groene Kompas	
4.	DUURZAME ONTWIKKELING	13
4.1	Een definitie	
5.	ACHTERGROND	14
5.1	Meer dan de som der delen	
5.2	Verder lezen en kijken	
5.3	Contact voor vragen of ondersteuning	
6.	GEFINANCIEERD DOOR NRO EN KENNISPROGRAMMA DUURZAAM DOOR	16

1. Introductie

1.1 In het kort

Het *Groene Kompas, voor duurzame ontwikkeling in het MBO* is ontwikkeld als een gespreksleidraad voor onderwijsteams en helpt MBO-instellingen en opleidingen om:

- ✓ in kaart te brengen wat de huidige stand van zaken is op het gebied van duurzaamheid
- ✓ ambities helder te krijgen
- ✓ focus aan te brengen en prioriteiten te bepalen
- ✓ concrete stappen te formuleren om duurzaamheid verder te integreren
- ✓ vooruitgang te monitoren
- ✓ duurzaamheid binnen de hele organisatie te integreren

Het Groene Kompas is een instrument dat ingezet wordt voor een opleiding of een cluster van opleidingen. Een opleiding kan het instrument zelfstandig gebruiken, maar heb je vragen dan vind je in de footer op de website of in de laatste paragraaf van deze handleiding contactgegevens van ervaringsdeskundigen.

Het Groene Kompas bestaat uit drie onderdelen:

1. Het Groene Kompas als interactieve gespreksleidraad (onder de knop 'Aan de slag')
2. De handleiding (onder de knop 'Handleiding')
3. Het rapportageformulier voor het vastleggen van afspraken (onder de knop 'Leg afspraken vast')

1.2 Leeswijzer

In hoofdstuk 2 vind je:

- uitleg over hoe het Groene Kompas is opgebouwd
- uitleg over het gebruik: hoe bereid je je voor, hoe neem je je team mee aan de hand van de vier stappen van het Groene Kompas en hoe ga je verder na het gesprek?

In hoofdstuk 3 vind je

- een workshop, bestaand uit een aantal casussen om feeling te krijgen bij het gebruik van het Groene Kompas.

In hoofdstuk 4 vind je

- een uitleg waarom het Groene Kompas geen expliciete definitie hanteert
- toch een handreiking over de begrippen duurzaamheid, duurzame ontwikkeling of duurzame innovatie zoals wij die hanteren

In hoofdstuk 5 vind je

- Achtergrond informatie over AISHE, het oorspronkelijke instrument waar het Groene Kompas op is gebaseerd
- Verwijzingen naar ervaringen en good practices
- Contactgegevens voor als je vragen hebt of voor als je behoefte hebt aan procesondersteuning

2 Het Groene Kompas

2.1 Hoe zit het Groene Kompas in elkaar?

In het Groene Kompas worden vijf fasen onderscheiden. De meest eenvoudige fase is de fase waarin men ‘activiteit-georiënteerd’ werkt aan duurzaamheid. In de meest gecompliceerde fase is er een nauwe samenwerking tussen de school, bedrijfsleven, studenten, aanleverende scholen, alumni en maatschappelijke organisaties. De praktijk leert dat de overgang van fase 2 naar fase 3 de meest lastige stap is, maar ook dat duurzaamheid bij fase 3 duurzaamheid al stevig is ingebed. Zie tabel 1 voor een overzicht. Gepaste trots is op zijn plaats als een onderwijsteam kan voldoen aan de criteria van fase 3 (en van fase 2 en 1)!

Daarnaast onderscheidt het Groene Kompas vier thema’s: organisatie, deskundigheid, onderwijs en waardering. Elk onderwerp is uitgesplitst in vier onderwerpen. Het thema organisatie bestaat bijvoorbeeld uit visie, beleid, bedrijfsvoering en communicatie. Per onderwerp staan criteria beschreven, waardoor een onderwijsteam kan bepalen in welke mate duurzaamheid geborgd is in de opleiding, cq. In welke fase de opleiding zich bevindt. Zie ter illustratie tabel 2, thema Organisatie, onderwerp Visie.

Voor elk aspect van duurzaamheid zijn de fasen uitgewerkt in een tabel (Zie ter illustratie tabel 2, thema Organisatie, onderwerp Visie). Deze tabellen vormen samen het Groene Kompas. Aan de hand van het Kompas kan men voor de verschillende thema’s voor duurzaamheid in de opleiding de huidige stand van zaken én de gewenste stand van zaken in kaart gebracht.

Typering van de fasen				
1 Activiteiten georiënteerd	2 Proces georiënteerd	3 Systeem georiënteerd	4 Keten georiënteerd	5 Maatschappij georiënteerd
<ul style="list-style-type: none"> • Ad hoc • Impliciet: niet als duurzaamheid benoemd, niet in documenten vastgelegd. • Afhankelijk van individuele initiatieven. 	<ul style="list-style-type: none"> • Op project-basis • Expliciet: als duurzaamheid benoemd en vastgelegd in documenten. • Duurzaamheid naast 'business as usual' • Duurzaamheid is nog vooral iets van het management of van een aparte groep docenten binnen de school. 	<ul style="list-style-type: none"> • Duurzaamheid is verweven met het bestaande. • Duurzaam denken en doen is vanzelfsprekend binnen de opleiding. • Studenten en medewerkers zijn actief betrokken. • Duurzaamheid is voelbaar in het gebouw en bij de mensen. • Er worden doelen gesteld, geëvalueerd en bijgesteld. • Er wordt gewerkt volgens de PDCA Cyclus: Plan-Do-Check-Act. 	<ul style="list-style-type: none"> • Het groene VMBO, het groene HBO en de regionale arbeidsmarkt zijn betrokken. 	<ul style="list-style-type: none"> • De opleiding is actief in de maatschappij. • De maatschappij is actief betrokken bij de opleiding. • De opleiding heeft een voorbeeldfunctie in de regio en daarbuiten, en staat bekend om haar deskundigheid op het gebied van duurzaamheid.

Tabel 1: Algemene beschrijving van de fasen

Visie				
1 Activiteiten georiënteerd	2 Proces georiënteerd	3 Systeem georiënteerd	4 Keten georiënteerd	5 Maatschappij georiënteerd
<ul style="list-style-type: none"> De opleiding heeft een visie op duurzaamheid. Deze visie is impliciet: de visie is niet vastgelegd in documenten. 	<ul style="list-style-type: none"> De visie is expliciet: de visie is vastgelegd in interne documenten van de opleiding. Bijvoorbeeld in het jaarplan. 	<ul style="list-style-type: none"> Het hele team is betrokken bij het opstellen van de visie. De visie van de opleiding is vertaald naar concreet beleid. Studenten zijn betrokken bij het ontwikkelen en evalueren van de visie. 	<ul style="list-style-type: none"> Het groene VMBO, het groene HBO en het regionale bedrijfsleven zijn betrokken bij het ontwikkelen en evalueren van de visie. 	<ul style="list-style-type: none"> De visie wordt voortdurend actueel gehouden, samen met maatschappelijke partners. De school heeft ook een visie op lange-termijn ontwikkelingen in de maatschappij, en de rol van de school hierin. De visie op duurzaamheid is hiermee geïntegreerd.

Tabel 2: Aspect Visie

2.2 Werkwijze

A. Vooraf

Degene die het gesprek met het opleidingsteam organiseert stemt vooraf met een groep mensen af met wie men om tafel wil: is dit het hele team van de opleiding, of een groep afgevaardigden? Wil men de teamleider, beleidsmaker, onderwijskundige of coördinator duurzaamheid (indien aanwezig op de school) bij betrekken? Nodig je studenten uit, of ondernemers van bijvoorbeeld stage bedrijven?

Verder stem je af welke onderwerpen je met het team wilt bespreken. Welke onderwerpen leven er binnen het team? Wil men een slag maken ten aanzien van het borgen van duurzaamheid in de stage, in het curriculum of in de bedrijfsvoering? Of is het nodig om eerst eens over jullie visie op duurzame innovatie te praten met elkaar? De ervaring leert dat het bespreken van een onderwerp ongeveer 10 tot 15 minuten duurt. Het is dus niet raadzaam om in een keer alle

onderwerpen bij de kop te pakken. Focus je op 3 of 4 onderwerpen per keer en zet andere onderwerpen voor een andere keer op de agenda.

Tijdens het gesprek heb je een gespreksleider nodig die goed kan luisteren, die deelnemers aan het gesprek actief bevraagt naar hun ideeën en die de tijd bewaakt. Daarbij heb je ook een goede notulist nodig die de afspraken SMART vast legt: waar staat het team, naar welke fase wil men toewerken en welke afspraken maakt men daarvoor: wie gaat wat wanneer doen? Je kunt hiervoor het rapportageformulier gebruiken ([hyperlink](#)).

Zorg dat je als gespreksleider de bijeenkomst afsluit met een korte samenvatting en prik meteen een nieuwe datum waarop jullie samen checken of jullie voortgang boeken, of nieuwe onderwerpen uit het Groene Kompas aan de orde willen stellen.

Heb je behoefte aan ondersteuning, dan kan vind je onder in de footer van de website of onder de knop Inspiratie (contact) een aantal contactpersonen bij wie je met je vragen terecht kan.

B. Aan de slag

Het Groene Kompas bestaat uit vier stappen. Om je team goed mee te kunnen nemen is het handig als je het Kompas aansluit op beamer of smartboard. Tijdens de sessie wordt gevoelsmatig gewerkt. Het is geen audit, en er wordt vooraf geen huiswerk aan de deelnemers meegegeven. Wanneer er tijdens de sessie dingen naar boven komen die nog gecheckt moeten worden, dan kan je deze op een actielijst zetten.

Stap 1: Kies een onderwerp.

Onderaan de pagina zitten twee knoppen: een met een checklist voor de voorbereiding en een startknop. Klik op het onderwerp dat jullie gaan bespreken. Het Groene Kompas werkt niet lineair: in principe kan je bij elk onderwerp beginnen. Veel teams starten bij curriculum, omdat dit dicht bij de dagelijkse werkelijkheid ligt.

Vraag: Met welk onderwerp begin ik?

Dit maakt in principe niet uit. Kies een onderwerp waar je met elkaar graag mee aan de slag wilt. Om een beetje in te komen is het handig om met 'curriculum' te beginnen – dit ligt dicht bij het werk van elke dag.

Stap 2: Bespreek de fase waarin de opleiding zich bevindt .

Elk onderwerp is omschreven in een aantal fases. Werk je ad hoc en incidenteel of is het systematisch geborgd? Het werkt prettig als iedereen zich eerst even individueel oriënteert en dat daarna gezamenlijk besproken wordt in welke mate duurzaamheid is verankerd in de opleiding. Een team voldoet pas aan een fase als aan alle criteria van voorgaande fases wordt voldaan!

Vraag: Hoe stellen we vast in welke fase we zitten?

Een fase is behaald als aan alle criteria van de fase voldaan is én als ook alle voorgaande fasen bereikt zijn. Zo kan fase 3 alleen bereikt worden als ook aan alle criteria van fase 1 en fase 2 voldaan is!!

Stap 3: Stel de gewenste situatie vast.

Als je weet waar je staat, kunnen jullie je oriënteren op jullie ambitie. Willen jullie duurzame ontwikkeling op het besproken onderwerp steviger neerzetten in je opleiding? Nadat je hebt geklikt op ' Bepaal je ambitie' gaan de kolommen waarvan je nog niet aan alle criteria voldoet knippen. Klik op fase die jullie ambiëren.

Vraag: Moeten we altijd vooruit?

Welnee, het kan ook zijn dat jullie besluiten dat jullie het eerst wel goed vinden zo, en dat je helemaal geen ambitie hebt op het besproken onderwerp. Je kunt beter kleine maar stevige stappen zetten en focus houden op wat voor jullie belangrijk is.

Stap 4: Leg afspraken vast.

Wii je duurzaamheid voor een besproken onderwerp steviger neerzetten binnen de opleiding, maak dan afspraken wie wat gaat doen en wanneer jullie samen checken of jullie de afspraken nakomen. Zorg voor een goede PDCA-cirkel.

NB. Na het maken van afspraken voor een onderwerp kan je of een nieuw onderwerp kiezen of de bijeenkomst afsluiten.

C. Afsluiten

Een visuele weergave van waar jullie staan en wat jullie ambitie is vind je onder de knop Resultaten.

Denk er om dat je deze download en zélf op slaat. Dit geldt ook voor het rapportageformulier. Het Groene Kompas werkt niet met inlogcodes en is voor iedereen vrij toegankelijk. Daarom bewaart deze site jullie resultaten of afspraken niet.

Het is handig om meteen een nieuwe datum te prikken over wanneer jullie weer bij elkaar komen om te zien hoe het gaat met de gemaakte afspraken. En wellicht ook om andere, nog niet besproken onderwerpen uit Het Groene Kompas met elkaar te overleggen. Gebruik het Kompas om het gesprek over duurzaamheid gaande te houden binnen je team.

Tip: Op de homepage onder 'Inspiratie' vind je ervaringen van anderen met het Groene Kompas.

Plan – do – check – act

Het Groene Kompas is gebaseerd op de cyclus: plan – do – check – act. Wanneer de fasen van deze cyclus gevolgd worden kan het Groene Kompas bijdragen aan het continu verder integreren van duurzaamheid.

Plan De huidige situatie wordt in kaart gebracht, met behulp van het Groene Kompas. Er wordt een plan van aanpak gemaakt.

Do Activiteiten uit plan van aanpak vinden plaats.

Check De situatie wordt opnieuw in kaart gebracht, met behulp van het Groene Kompas.

Act Er worden acties voor verdere verbetering ondernomen.

3. Workshop

Als je eerst wat meer idee wilt hebben over hoe het Groene Kompas werkt kan je er voor kiezen om met een klein groepje teamleiders van verschillende opleidingen bijvoorbeeld te oefenen aan de hand van deze workshop. Dit is een geschikte manier om mensen op een praktische manier kennis te laten maken met het Groene Kompas en met de werking van het instrument.

Op de volgende pagina's worden een aantal casestudies beschreven. Deze beschrijvingen kan je lezen als fragmenten uit een verslag dat naar aanleiding van een eerste Groene Kompas-gesprek is gemaakt. De beschrijvingen geef je mee als hand-out voor de workshop. Daarnaast gebruiken deelnemers de website van Het Groene Kompas.

Laat deelnemers in kleine groepjes de beschrijvingen van de casestudies vergelijken met de beschrijvingen in het Groene Kompas. Kunnen ze op basis van de fragmenten vaststellen in welke fase een opleiding zich bevindt, en waar de ambitie ligt? Is het oordeel van de opleiding correct? Wat missen ze in de verslaglegging om een oordeel te kunnen vellen?

NB. Tijdens de workshop gaat het niet om het vinden van het absoluut juiste antwoord, maar om de dialoog die tot stand komt.

Case 1

Het team is het erover eens dat de visie van de opleiding eigenlijk volledig overgenomen is van de visie van de organisatie, en exact hetzelfde is. Bij het formuleren van de visie van de organisatie zijn geen studenten betrokken geweest. Echter, de opleiding heeft de studenten er wel op geattendeerd dat er een visie is. Docenten zijn van plan om de visie te herschrijven en daarbij studenten te betrekken. Er is nog steeds een discussie gaande of de visie uitgebreid moet worden tot een 'mission statement'.

Het team van de opleiding scoort zichzelf als volgt: Huidige situatie 3 en Ambitie 4
Vraag aan jullie: *Vinden dit correct?*

Case 2

De groep is tijdens het eerste Groene Kompas-gesprek tot de conclusie gekomen dat er beleidsmaatregelen zijn voor de inbedding van duurzaamheid, maar dat deze nog niet echt leven in de dagelijkse praktijk. Hierdoor wordt de implementatie om de opleidingsdoelen m.b.t. duurzaamheid te realiseren niet volledig gesteund door het management. De groep vindt het wenselijk om studenten te betrekken in de beleidsvorming, en er wordt gekeken naar een structuur en werkwijze om ze stelselmatig te raadplegen.

Het team van de opleiding scoort zichzelf als volgt: Huidige situatie 2 Ambitie 3
Vraag aan jullie: *Vinden dit correct?*

Case 3

Er is tijdens het eerste Groene Kompas-gesprek gekeken naar de wijze waarop de opleiding zelf verantwoordelijkheid neemt voor duurzaamheidsbeleid, gericht op aspecten van de bedrijfsvoering en op gedragsverandering ten aanzien van de bedrijfsvoering. Het is duidelijk geworden dat zowel medewerkers als studenten niet weten waar het door de catering aangeboden voedsel vandaan komt. Opvallend is ook dat niemand zich deze vraag stelt. De opleiding produceert tijdens praktijkvakken afval dat gescheiden ingezameld wordt. Studenten zijn zich er over het algemeen van bewust dat ze

papier, glas, plastic en GFT moeten scheiden in de speciale afvalbakken die overal op school aanwezig zijn. Onlangs heeft de opleiding ervoor gelobbyd dat er in de kantine lokale biologische melk wordt geserveerd (i.s.m. een stichting die zich inzet voor landbouw in balans met dieren, natuur en omgeving). Na onderzoek onder de studenten bleek dat dit project – en dus de betekenis achter het produceren van deze lokale biologische melk – echter niet bij hen bekend is.

Het team van de opleiding scoort zichzelf als volgt: Huidige situatie 2 Ambitie 3
Vraag aan jullie: *Vinden dit correct?*

Case 4

Duurzaamheid wordt gezien als een belangrijke activiteit om de groei en bekendheid van de school te stimuleren. PR-documenten die worden gepubliceerd (bijvoorbeeld documenten op internet, flyers, posters) worden regelmatig samen met studenten gemaakt en geschreven. Studenten worden ook aangemoedigd om zelf via social media hun mening en ideeën over duurzaamheidsproblemen en -oplossingen te delen. Verder worden van tijd tot tijd debatten georganiseerd met bedrijven over relevante duurzaamheidsonderwerpen. Echter, de kennis die via deze uitwisseling met bedrijven verworven kan worden, wordt op dit moment minimaal benut in het onderwijs (geen kenniscirculatie).

In welke fase zouden jullie dit team plaatsen? Welke afspraak zou je kunnen maken om een fase verder te komen?

Case 5

De opleiding heeft een netwerk dat al lange tijd erg stabiel is (er zijn geen nieuwe bedrijven of partners gekomen of vertrokken). Tijdens het gesprek wordt gesuggereerd dat er meer sprekers vanuit het bedrijfsleven uitgenodigd zouden kunnen worden om les te geven in de klas. Binnen het budget van de opleiding is er echter geen ruimte om dit te financieren.

In welke fase zouden jullie dit team plaatsen? Welke afspraak zou je kunnen maken om een fase verder te komen?

4 Duurzame ontwikkeling

In het Groene Kompas worden continu de termen *duurzaamheid* en *duurzame ontwikkeling* gebruikt. Bewust hebben we er voor gekozen om in het Groene Kompas zelf geen vast omschreven definitie te hanteren. Er zijn verschillende definities van duurzaamheid en duurzame ontwikkeling of innovatie. Door met elkaar na te denken over wat jullie hieronder verstaan ontwikkel je een gedeeld beeld van duurzaamheid en een gezamenlijke taal. Wanneer een opleiding of school gaat werken met het Groene Kompas bepaalt het team dus zelf welke definitie zij wil hanteren. Deze kan je vervolgens vrij invullen bij het lezen van het Groene Kompas. Om je eventueel op weg te helpen geven we hieronder toch een houvast.

4.1 Een definitie

Wanneer wij tijdens het ontwikkelen van het Groene Kompas inhoudelijk spraken over duurzaamheid en duurzame ontwikkeling hanteerden we onderstaande omschrijving:

Duurzaamheid verwijst naar een toekomstbestendige manier van leven die rekening houdt met ecologische, sociale en economische mogelijkheden en grenzen.

Leren voor duurzaamheid omvat het voortdurend zoeken naar hoe zo'n manier van leven er uit kan zien en gerealiseerd kan worden in de alledaagse werkelijkheid, gebruikmakend van de best beschikbare kennis van het moment.

Duurzame ontwikkeling is ontwikkeling die voortdurend zoekt naar het creëren van een dynamisch evenwicht tussen mensen onderling en tussen mens en aarde, nu en in de toekomst, waarbij groei, bestending en krimp elkaar afwisselen.

Bij duurzame ontwikkeling gaat het om het zoeken naar een balans tussen de 3 P's: people (ecologie), planet (sociale ontwikkeling) en profit (economische ontwikkeling), binnen de dimensies *plaats* (hier en elders op de wereld) en *tijd* (voor mensen nu en voor de generaties die na ons komen, dus later).

Een andere veelgebruikte definitie van duurzame ontwikkeling van de Brundlandt Commissie is: *Duurzame ontwikkeling komt tegemoet aan de behoeften van de huidige generatie, zonder daarbij het vermogen van toekomstige generaties om in hun behoeften te voorzien, te kort te doen.*

Voorbeelden van een vereenvoudigde uitleg zijn:

- *Genoeg, voor iedereen, voor altijd.*
- *Hoe je zou leven als je het eeuwige leven zou hebben?*
- *Als mens, burger en vakman de kennis en de vaardigheid opdoen om te zorgen voor jezelf, voor anderen en je leefomgeving.*

5 Achtergrond

5.1 Meer dan de som der delen

Het Groene Kompas is een aangepaste versie van het instrument AISHE. Dit staat voor Auditing Instrument for Sustainability in Higher Education. AISHE is gebaseerd op bestaande methodes voor kwaliteitszorg en kwaliteitsmanagement. De opsplitsing in criteria is ontleend aan het EFQM model, het European Foundation for Quality Management. Bij de ontwikkeling van AISHE is nauwkeurig gelet op validiteit en betrouwbaarheid. AISHE wordt internationaal ingezet voor audits rond de verankering van duurzaamheid in het hoger onderwijs, zoals bijvoorbeeld in Zweden, Oekraïne, België, Duitsland, Spanje en Oostenrijk¹.

Met behulp van het door de NRO gefinancierde project *Meer dan de Som der Delen – de verankering van duurzaamheid in de gehele schoolorganisatie* is dit instrument doorontwikkeld voor het MBO. Als projectpartners waren daarbij betrokken Anne Remmerswaal en Arjen Wals van Wageningen Universiteit, Geertje Damstra en Ton Klein van Oberon, Marjon Kollau van Wellantcollege, Olivier Bello van Noesis Consulting en Heleentje Swart van Nordwin College.

De partners hebben op basis van de door het MBO gestelde behoefte nadrukkelijk gekozen om van het auditinstrument een gespreksleidraad te maken. De nadruk ligt dus niet op het meten of bewijzen van duurzame ontwikkeling, maar op het gezamenlijk voeren van het gesprek hierover.

De ontwikkeling van de website Het Groene Kompas werd tevens gefinancierd door het programma DuurzaamDoor.

¹ <http://docplayer.nl/1301913-Aishe-auditing-instrument-for-sustainability-in-higher-education.html>

5.2 Verder lezen en kijken

Voor meer informatie verwijzen we u graag naar:

A.H. Remmerswaal (2016) *Het Groene Kompas voor duurzame ontwikkeling in het mbo. Ervaringen met het Groene Kompas op Nordwin College en Wellantcollege*. Wageningen: Wageningen Universiteit.

A.S. Klein en G. Damstra (2016) *Reflexieve Monitoring in Actie op Nordwin College en Wellantcollege. Monitoring bij het project 'Meer dan de som der delen – de verankering van duurzaamheid in de gehele schoolorganisatie'*. Utrecht: Oberon.

Stichting DHO (2010) *AISHE. Auditing Instrument for Sustainability in Higher Education*.

Film Nordwin College – te vinden op de homepage onder de knop inspiratie

Film Wellantcollege - te vinden op de homepage onder de knop inspiratie

5.3 Contact

Als u meer wilt weten over het Groene Kompas of behoefte heeft aan ondersteuning kunt u contact opnemen met:

Heleentje Swart, Nordwin College, Coördinator Duurzame Innovatie H.Swart@nordwincollege.nl

Anne Remmerswaal, WUR, Docent Educatie- en Competentiestudies Anne.Remmerswaal@gmail.com

Geertje Damstra, Projectleider Oberon GDamstra@oberon.eu

Olivier Bello, Projectleider AISHE osf.bello@gmx.com

Het Groene Kompas, voor duurzame ontwikkeling in het MBO
Handboek, Wageningen, februari 2016

Oberon
onderzoek | advies



wellantcollege
||

Mogelijk gemaakt door financiering van:

